

2025



PLANO DE  
**COMUNICAÇÃO**

# SUMÁRIO



# INTRODUÇÃO



# INTRODUÇÃO

Na Controladoria-Geral do Estado de Rondônia (CGE-RO), a Assessoria de Comunicação (Ascom) é responsável pela administração das informações destinadas ao público interno e externo, bem como pela gestão do relacionamento com outras secretarias.

A comunicação na CGE-RO, assim como em todas as instituições públicas, tem como principal função dar apoio aos órgãos finalísticos para que desenvolvam políticas públicas que atendam as necessidades e os anseios da sociedade rondoniense, mantendo relacionamento com todos os poderes e órgãos constituídos.

A Ascom é uma área demandada por diversas diretorias administrativas, onde a participação e cobertura nos eventos e ações é de suma importância para a continuidade do trabalho desenvolvido.

O Plano de Comunicação desempenha um papel fundamental na harmonização dessas abordagens, garantindo que a comunicação organizacional cumpra seu principal objetivo no setor público: informar a sociedade sobre ações e serviços que contribuam para a melhoria do dia a dia.

As ações da Ascom visam promover uma comunicação interna colaborativa, diversificada e integrada, de modo a facilitar a compreensão pelos servidores da importância de seu trabalho para alcançar as metas de gestão da CGE-RO e contribuir para o alcance dos objetivos dos programas e projetos, principalmente aqueles relacionados ao controle interno.

No que diz respeito à comunicação externa, os objetivos incluem o fortalecimento e a ampliação do conhecimento da sociedade e da mídia sobre o papel e a relevância da CGE-RO, bem como a melhoria do relacionamento com os órgãos do sistema de controle e demais entidades do Poder Executivo estadual.

APRESENTAÇÃO



# APRESENTAÇÃO

A Controladoria-Geral do Estado (CGE-RO) é responsável por garantir que os recursos públicos sejam utilizados de maneira eficiente, legal e transparente. Ela avalia se as metas do governo estão sendo cumpridas, monitora a execução dos programas, e assegura que as orçamentárias, financeiras e patrimoniais estejam em conformidade com a lei.

Além disso, a CGE combate a corrupção e promove a transparência na gestão pública, facilitando a participação dos cidadãos na fiscalização das ações do governo. Ela também apoia o controle externo, que supervisiona as atividades governamentais, tem acesso a todas as informações necessárias para realizar suas atividades.

A CGE é o órgão central do Sistema de Controle Interno dos controles setoriais, presta assistência aos municípios para o fortalecimento de seus controles, orienta as decisões do governo, verifica a eficácia dos controles internos, e gerencia o Portal da Transparência, garantindo que todas as informações sobre o uso dos recursos públicos sejam acessíveis e claras para a população.

A ASCOM

3

# A ASCOM

Art. 9º - A Assessoria de Comunicação Social (Ascom) tem por competência promover as atividades de comunicação social, compreendendo imprensa, publicidade, propaganda, relações públicas e promoção de eventos da Controladoria-Geral, em conformidade com as diretrizes estabelecidas pela Secretaria de Estado da Comunicação (Secom), com atribuições:

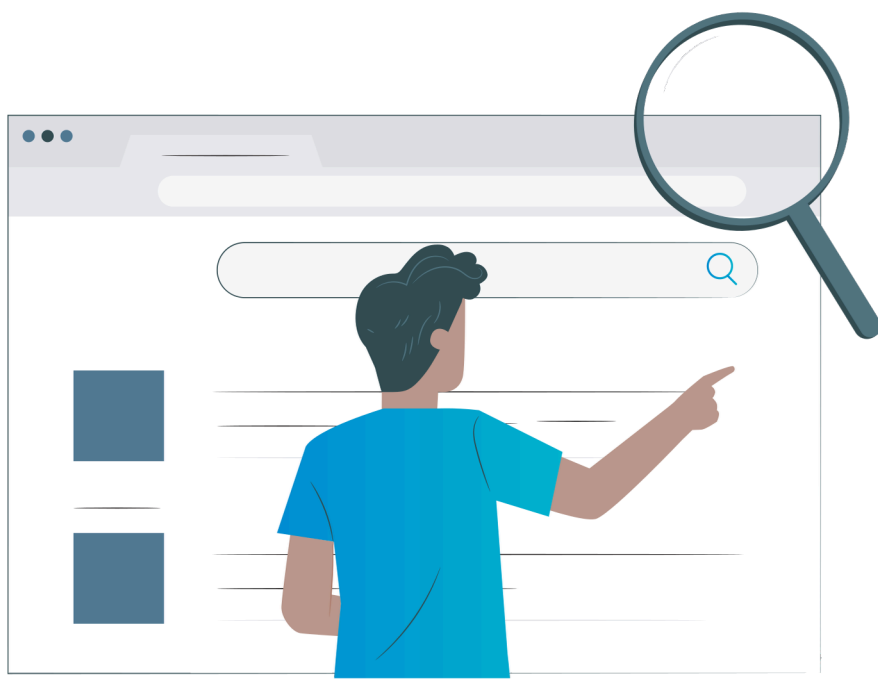
1. Planejar, coordenar e supervisionar programas e projetos relacionados à comunicação interna e externa das ações da CGE-RO, garantindo uma abordagem estratégica.
2. Oferecer suporte e orientação aos servidores e diretorias da CGE-RO em suas interações com os meios de comunicação, assegurando uma comunicação eficaz.
3. Organizar e coordenar entrevistas coletivas, bem como atender às demandas dos órgãos de imprensa, em colaboração com a Secom, para garantir uma comunicação consistente e alinhada.
4. Produzir conteúdos, textos e materiais destinados à publicação no site institucional do governo e em veículos de comunicação, assegurando a qualidade e a precisão das informações divulgadas.
5. Monitorar e analisar atentamente os tópicos de interesse da CGE-RO publicados nos meios de comunicação, fornecendo subsídios para o desenvolvimento das estratégias de comunicação da instituição
6. Propor, supervisionar e acompanhar iniciativas de publicidade, propaganda, eventos e promoções destinadas a divulgar as atividades institucionais da CGE, em estreita colaboração com a Secretaria de Estado da Comunicação (Secom).
7. Manter os sites eletrônicos, o site institucional e as redes sociais sob responsabilidade da Controladoria Geral atualizados, garantindo uma presença online consistente e informativa.
8. Gerenciar e assegurar a atualização das bases de informações sobre a CGE relacionadas ao desempenho da assessoria de comunicação, mantendo um registro preciso das atividades realizadas.

# MISSÃO

A assessoria de comunicação tem como missão atuar como uma **ponte estratégica** entre a organização e seu público alvo. Essa missão envolve a criação e implementação de estratégias de comunicação que permitam à organização **alcançar seus objetivos**, promover sua imagem de forma positiva e estabelecer relacionamentos sólidos internos e externos. Busca fornecer informações claras, precisas e oportunas sobre as atividades, iniciativas e mensagens da organização. E desempenha um **papel fundamental** na construção e gestão da reputação da organização, garantindo que sua voz seja ouvida de maneira coerente e alinhada com seus valores e metas. Além disso, inclui o **monitoramento constante** do ambiente externo, identificando tendências, oportunidades e problemas que possam afetar a instituição.

# VISÃO

A visão de uma assessoria de comunicação eficaz é ser reconhecida como um referência em comunicação, tanto interna quanto externa. Busca constantemente **aprimorar** suas práticas, adotando as últimas atualizações e tecnologias em comunicação. Ela se esforça para ser ágil e adaptável em um ambiente em constante mudança, respondendo de forma eficaz a eventos inesperados e desafios emergentes. Além disso, inclui o compromisso com a **integridade, a ética e a transparência** em todas as suas atividades. Ela busca promover a comunicação autêntica e responsável, construindo a confiança tanto internamente, entre os colaboradores da organização, quanto externamente, com o público, parceiros e a mídia.



# POLÍTICA DE COMUNICAÇÃO



# OBJETIVO GERAL

A Comunicação da Controladoria-Geral do Estado de Rondônia (CGE-RO) tem como objetivo geral promover uma comunicação transparente, eficaz e ética para informar, envolver e engajar os diversos públicos, internos e externos, na compreensão e apoio às atividades da CGE.



**“Não basta ter informação,  
é preciso saber o que  
fazer com ela.”**

Mario Sergio Cortella

# OBJETIVOS ESPECÍFICOS

Garantir uma comunicação interna eficiente, promovendo a disseminação das ações e estratégias da CGE entre os servidores e incentivando seu envolvimento nas iniciativas da instituição.

Ampliar o conhecimento da sociedade e da mídia sobre as funções e relevância da CGE, enfatizando seu papel no controle interno e na promoção da transparência.

Melhorar o relacionamento com os órgãos do sistema de controle e demais entidades do Poder Executivo estadual, facilitando a colaboração e o compartilhamento de informações.

Além disso, visa fortalecer a imagem institucional e a integridade, contribuindo para a prestação de contas e a promoção da transparência no setor público.



*\*Representação dos objetivos sendo traçados em um alvo para dardo.*

# DIRETRIZES ORIENTADORAS



# UTILIZAÇÃO DOS CANAIS DE COMUNICAÇÃO

A Controladoria-Geral do Estado (CGE-RO) mantém perfis institucionais nas seguintes mídias digitais: Instagram, Facebook e o Site Institucional do Governo do Estado de Rondônia.

Toda e qualquer divulgação e vinculação da imagem da CGE deverá estar alinhada às diretrizes de comunicação do órgão, bem como da Secretaria de Estado da Comunicação (Secom), conforme o Manual de Comunicação da União, o qual é utilizado como referência.

Com base na Lei nº 4.914, de 2020, que veda a exploração digital no âmbito do serviço público estadual e dá outras providências, os servidores da Controladoria-Geral do Estado de Rondônia não devem se manifestar em nome do órgão nas redes sociais sem autorização prévia e nem divulgar assuntos de caráter sigiloso que envolvem suas atividades no órgão. O servidor deve preservar-se de comentar sobre assuntos administrativos em suas redes sociais pessoais.

Além disso, o Código de Ética Funcional do Servidor Público Civil (Decreto nº 20.786/2016) estabelece princípios gerais de conduta, incluindo o sigilo de informações e o comportamento responsável nas comunicações — o que abrange postagens pessoais que possam implicar o órgão ou as atividades funcionais



# UTILIZAÇÃO DA MARCA DO GOVERNO E IDENTIDADE VISUAL

Visando o reconhecimento da marca CGE-RO, as apresentações, documentos, relatórios, e outros, deverão seguir a identidade de marca proposto pela Secom e Ascom-CGE (cores, tipografia, ícones, símbolos e ilustrações).

Todos os documentos institucionais deverão conter a marca do governo com a aplicação da logo CGE, seguindo as instruções do Manual da Marca. **Acesse o QR CODE.**



*\*Pessoa folheando um livro, representação do Manual de marca.*

ACCESSO A  
INFORMAÇÃO E  
TRANSPARÊNCIA

5

# COMPROMISSO COM A TRANSPARÊNCIA E O CIDADÃO

A Controladoria-Geral do Estado de Rondônia (CGE-RO) tem como um de seus pilares a promoção do acesso à informação pública, conforme garantido pela Lei de Acesso à Informação (Lei nº 12.527/2011). Essa legislação determina que todo cidadão tem o direito de receber informações de interesse coletivo ou geral, de forma clara, precisa e acessível.

No ambiente digital, esse compromisso é reforçado pelo Marco Civil da Internet (Lei nº 12.965/2014), que estabelece princípios como a transparência, proteção de dados e responsabilidade na comunicação feita por órgãos públicos. Com base nessas leis, a CGE busca fortalecer continuamente seus canais de comunicação, promovendo uma cultura de abertura e prestação de contas.

Todas as ações de comunicação — seja em redes sociais, no Portal da Transparência, no site institucional ou por outros meios — devem seguir esses princípios, garantindo que a população tenha acesso facilitado às informações públicas, compreenda as funções da CGE e possa acompanhar a correta aplicação dos recursos do Estado.

Além disso, a Assessoria de Comunicação (Ascom) zela pela proteção de dados sensíveis e pelo uso ético das mídias digitais, respeitando o sigilo legal quando necessário e promovendo um ambiente seguro e confiável para o cidadão.

Essa diretriz reforça o papel da comunicação como instrumento de fortalecimento do controle social, ampliando a participação da sociedade na fiscalização da gestão pública e no combate à corrupção.

DESENVOLVIMENTO



# DESENVOLVIMENTO DO PLANO

A nova gestão trouxe o desafio de posicionar a CGE-RO como um órgão estadual de excelência em controle interno. Para alcançar essa meta, foi essencial revisar a estrutura organizacional, reformular processos e estabelecer métodos de trabalho mais eficazes em todas as áreas, incluindo a criação da Assessoria de Comunicação.

De forma objetiva, a comunicação desempenha um papel fundamental em auxiliar a Controladoria a cumprir sua missão, e isso pode ser visto nas seguintes frentes de atuação:



*\*Ilustração mostrando a conexão entre pessoas.*



*\*Pessoas tendo uma boa comunicação diante dos dados apresentados.*

## COMUNICAÇÃO COM INTENÇÃO

A comunicação com intenção refere-se a um processo de comunicação estratégico, claro e direcionado, que visa promover transparência, eficiência e a construção de confiança entre a instituição e seus públicos. Nesse contexto, comunicar com intenção significa ter um propósito definido para cada mensagem, seja para informar, engajar, prestar contas ou promover o diálogo com a sociedade, atendendo assim as necessidades da população e às demandas internas da instituição.

Além disso, uma comunicação intencional também fortalece a reputação da instituição pública, mostrando comprometimento com a transparência e com o bom uso dos recursos públicos. Em última análise, esse tipo de comunicação ajuda a promover a participação cidadã, incentivando um ambiente de diálogo e colaboração entre o governo e a sociedade.



Dentro de uma assessoria de um órgão público, a comunicação com intenção pode incluir os seguintes elementos:

**1. Definição de objetivos claros:** Identificar e estabelecer objetivos de comunicação específicos que a instituição deseja alcançar. Esses objetivos podem variar, desde promover a transparência e prestação de contas até divulgar informações sobre programas governamentais, políticas públicas ou serviços oferecidos.

**2. Público-Alvo:** Identificar o público-alvo da comunicação, ou seja, as pessoas ou grupos que a mensagem visa atingir. Compreender as necessidades, expectativas e interesses desse público é fundamental para direcionar a comunicação de maneira eficaz.

**3. Mensagem Estratégica:** Desenvolver mensagens claras, coerentes e alinhadas com os objetivos estabelecidos. As mensagens devem ser cuidadosamente planejadas para transmitir informações precisas e relevantes.

**4. Canais de Comunicação:** Determinar os canais de comunicação mais apropriados para alcançar o público-alvo de maneira eficaz. Isso pode incluir mídias sociais, sites institucionais, e-mails, boletins informativos, conferências de imprensa, entre outros.

O Plano de Comunicação da CGE foi dividido didaticamente em dois grandes blocos estratégicos: comunicação interna e externa. Esse formato permite melhor detalhamento dos objetivos e das atividades de cada uma das áreas, mas é importante manter a premissa de que o fortalecimento externo da CGE depende necessariamente de coesão e alinhamento interno.

# CONSTRUÇÃO COLETIVA

O Plano de Comunicação Institucional é utilizado para garantir a consistência, clareza e eficiência na maneira como uma organização se comunica com seus públicos internos e externos. Esse documento serve como um guia estratégico que define padrões e diretrizes para todas as formas de comunicação, ajudando a construir e manter a identidade da instituição de forma coesa.

Ele estabelece uma linguagem comum que reflete os valores, missão e visão da organização, padronizando a forma e o estilo de comunicação, o que evita divergências que poderiam prejudicar a percepção da instituição.

Outro aspecto importante é a orientação que o plano oferece para o uso de diferentes canais de comunicação, como redes sociais, imprensa, e-mail e publicações internas. Ele define como as mensagens devem ser adaptadas para cada canal, garantindo que a comunicação seja eficaz e adequada ao público-alvo.



**“A comunicação  
é a essência da  
gestão.”**

Peter Druker

COMUNICAÇÃO INTERNA



# COMUNICAÇÃO INTERNA

A comunicação interna desempenha um papel central na capacidade da Controladoria-Geral do Estado (CGE-RO) de cumprir sua missão de promover a transparência, a integridade e a eficácia na administração pública. Ela contribui para a construção de uma cultura organizacional sólida e alinhada com os objetivos da instituição, ao mesmo tempo em que ajuda a motivar e engajar os servidores públicos na busca desses objetivos. Portanto, é essencial investir na comunicação interna como parte integrante do trabalho da CGE, assegurando que seus princípios e objetivos sejam compreendidos e adotados por todos os membros da equipe.

## GERENCIAMENTO DE INFORMAÇÕES

Para alcançar efetivamente os objetivos estratégicos da comunicação interna, é necessário enfrentar alguns desafios estruturais significativos. Um desses desafios diz respeito ao fluxo de informações técnicas e operacionais. Além disso, é essencial que esse fluxo de informações seja conduzido de maneira direta à Assessoria de Comunicação (Ascom). Isso implica que os servidores devem desempenhar um papel proativo ao compartilhar os resultados da gestão com a equipe de comunicação, a fim de viabilizar a divulgação dos setores da CGE.

*\*Troca de informações entre as pessoas.*



# FERRAMENTAS

É de suma importância fortalecer a comunicação interna e aprimorar os canais de disseminação de informações. Isso é fundamental para fomentar a integração entre os servidores e entre os diferentes setores da CGE. É essencial que os colaboradores se identifiquem como parte integrante dos progressos e sucessos alcançados por meio da execução do Planejamento Estratégico da organização.

Nesse sentido, são utilizadas as seguintes ferramentas como instrumentos de comunicação interna.

## WhatsApp

**Rapidez e Agilidade:** O WhatsApp permite o envio de mensagens instantâneas, o que é ideal para transmitir informações urgentes ou atualizações em tempo real.

**Acessibilidade:** A maioria dos funcionários já utiliza o WhatsApp em seus dispositivos móveis pessoais, tornando-o facilmente acessível a todos.

**Compartilhamento de Mídia:** Além de texto, o WhatsApp suporta o compartilhamento de imagens, vídeos e documentos, enriquecendo a comunicação com elementos visuais.

**Feedback Instantâneo:** Os funcionários podem fornecer feedback imediato por meio de mensagens, tornando a comunicação bidirecional e interativa.

*\*Pessoa vendo as informações sendo divulgadas nas televisões.*



## Televisões

**Visibilidade:** As televisões são dispositivos de grande visibilidade, tornando-as ideais para exibir informações importantes em locais de alto tráfego, como salas de espera, corredores ou áreas de descanso.

**Impacto Visual:** As informações exibidas em telas de televisão podem ser apresentadas de forma visualmente atraente, com gráficos, imagens e vídeos, o que ajuda a chamar a atenção dos funcionários e torna as mensagens mais impactantes.

**Mensagens Direcionadas:** As televisões podem ser colocadas em locais estratégicos para alcançar públicos específicos.

**Compartilhamento de Notícias e Realizações:** As televisões podem ser usadas para destacar conquistas da organização, notícias relevantes ou outros tópicos importantes.

**Integração de Mídias:** Elas permitem a integração de diferentes tipos de mídia, como vídeos explicativos, apresentações de slides, gráficos interativos e até mesmo transmissões ao vivo.

# PLANO DE AÇÃO

Com o propósito de melhorar os mecanismos de comunicação da CGE, foram identificadas as seguintes necessidades e ações:

- ✓ Realizar uma análise das necessidades de comunicação interna na CGE;
- ✓ Definir os objetivos específicos a serem alcançados com a implementação de novas ferramentas;
- ✓ Verificar a possibilidade de alocar recursos financeiros e tecnológicos necessários;
- ✓ Promover espaços de motivação, em conjunto com a área de gestão de pessoas, por meio de homenagens aos servidores. Usar agendas como: Dia das Mães; Dia dos Pais; Dia do Servidor Público; Páscoa; Natal etc;
- ✓ Comemorar os aniversariantes do mês;
- ✓ Fazer resumo diário ou semanal sobre as principais notícias publicadas pela imprensa de interesse da CGE e dos servidores, ou mesmo notícias internas;
- ✓ Desenvolvimento de Conteúdo: Criando conteúdos relevantes, incluindo documentos, manuais, eventos e recursos de treinamento que serão disponibilizados na Intranet.

COMUNICAÇÃO EXTERNA



# COMUNICAÇÃO EXTERNA

A comunicação externa é uma das ferramentas estratégicas mais importantes para garantir que as atividades, projetos e iniciativas da CGE sejam compreendidas e valorizadas pelos diversos públicos externos, que incluem a sociedade civil, a imprensa, órgãos governamentais e outros.

A Ascom da CGE atua fornecendo informações precisas e de qualidade, facilitando o acesso a dados e disponibilizando porta-vozes qualificados para entrevistas e esclarecimentos. Essa proximidade com a imprensa ajuda a garantir que as ações da Controladoria sejam corretamente divulgadas e interpretadas, fortalecendo a credibilidade da instituição.

## GERENCIAMENTO DE INFORMAÇÕES

Para alcançar efetivamente os objetivos de comunicação externa, a Ascom utiliza canais de comunicação para fortalecer as informações divulgadas como Facebook, Instagram, site institucional, materiais impressos, assessoria de imprensa e eventos.



# PLANO DE AÇÃO

**Atualização do Portal Institucional:** Garantir a constante atualização e relevância das notícias e conteúdo no site oficial da CGE e nas mídias sociais, priorizando a divulgação das atividades relacionadas ao trabalho desenvolvido por todas as áreas. O portal da CGE será o principal meio de comunicação com o público externo. As áreas responsáveis serão encorajadas a manter informações atualizadas, com correções de eventuais inconsistências.

**Parceria com a Comunicação Governamental:** Manter uma comunicação contínua com a comunicação governamental, especialmente por meio da Secretaria de Comunicação e do grupo de chefias da Comunicação Setorial dos demais órgãos e entidades estaduais. O objetivo é divulgar ações e construir pautas positivas.

**Fortalecimento de Perfis Institucionais nas Redes Sociais:** Reforçar a presença institucional da CGE no Facebook e Instagram, com o objetivo de aumentar o número de seguidores anualmente em pelo menos 10% no Facebook, e em pelo menos 100% no Instagram. Isso visa aprimorar o relacionamento com a sociedade e divulgar as ações e projetos em andamento. Serão criadas enquetes, publicações de fotos e comentários sucintos sobre temas atuais, juntamente com a divulgação das matérias publicadas no site.

**Produção de Materiais Audiovisuais:** Desenvolver vinhetas, vídeos institucionais e mídia interativa para serem exibidos em eventos, campanhas e redes sociais. Essas campanhas visam amplificar os projetos executados e as áreas finais de atuação da CGE, com foco nas diretrizes do controle social para aproximar os cidadãos da instituição.

A CGE NAS REDES



# A CGE NAS REDES

Alinhada à missão do Governo do Estado de Rondônia, a Controladoria-Geral, (CGE-RO) pretende por meio da comunicação digital e presença nas principais mídias, estabelecer uma comunicação direta e transparente com seus públicos.

As mídias digitais são ferramentas valiosas para o fortalecimento da sua imagem institucional, uma vez que oferecem rapidez no compartilhamento de informações e possibilitam interações e relacionamentos, ao contrário das mídias tradicionais.

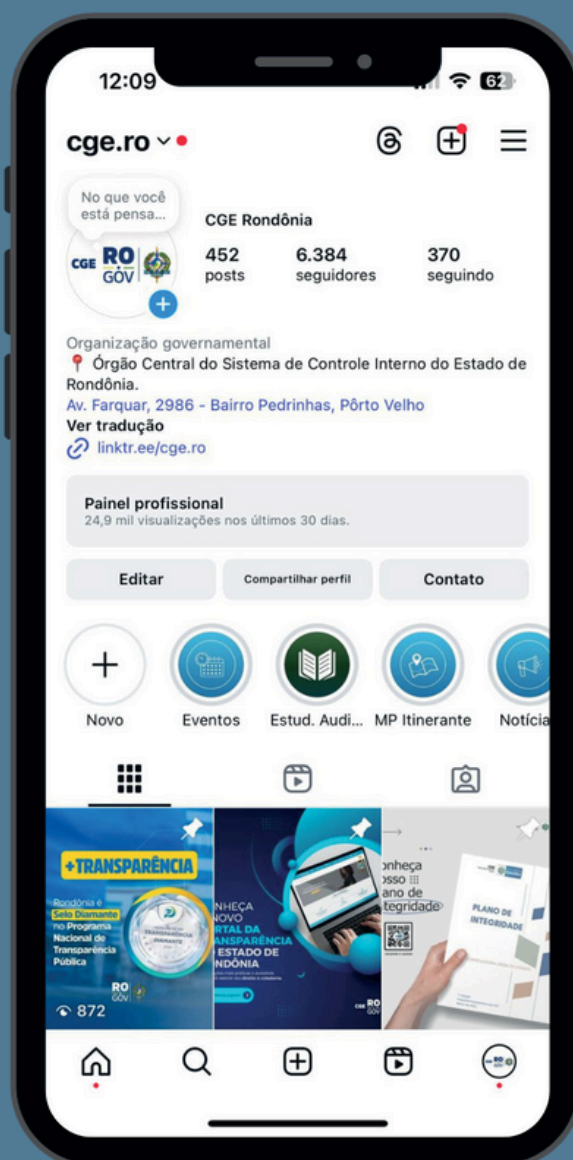


*\*Pessoa acessando as redes.*

# INSTAGRAM

O Instagram é um canal dinâmico utilizado para divulgar diversas ações institucionais que reforçam a transparência e o compromisso com a administração pública. Entre as principais ações destacadas estão as campanhas de conscientização, eventos e seminários organizados pela CGE, iniciativas de auditoria interna, além de atualizações sobre projetos e programas em andamento.

O perfil também compartilha informações sobre parcerias estratégicas com outras secretarias, resultados de monitoramentos e auditorias, além de conteúdos educativos voltados para a cidadania e o fortalecimento da integridade nas gestões públicas.



# FACEBOOK

O Facebook serve como uma plataforma adicional de divulgação das ações institucionais, direcionado a um público específico de faixa etária, e que recebem de forma informativa e educativa quanto as iniciativas realizadas pela CGE. São compartilhados os mesmos conteúdos do Instagram, com uma estratégia de atingir aquele público.

1,5k seguidores na conta oficial da CGE no Facebook @cgerondoniaoficial



# PORTAL INSTITUCIONAL

Essa ferramenta é utilizada na disseminação das ações do Governo do Estado de Rondônia, visando fornecer acesso à informações, serviços públicos e transparência, através do endereço: [www.rondonia.ro.gov.br/cge](http://www.rondonia.ro.gov.br/cge).

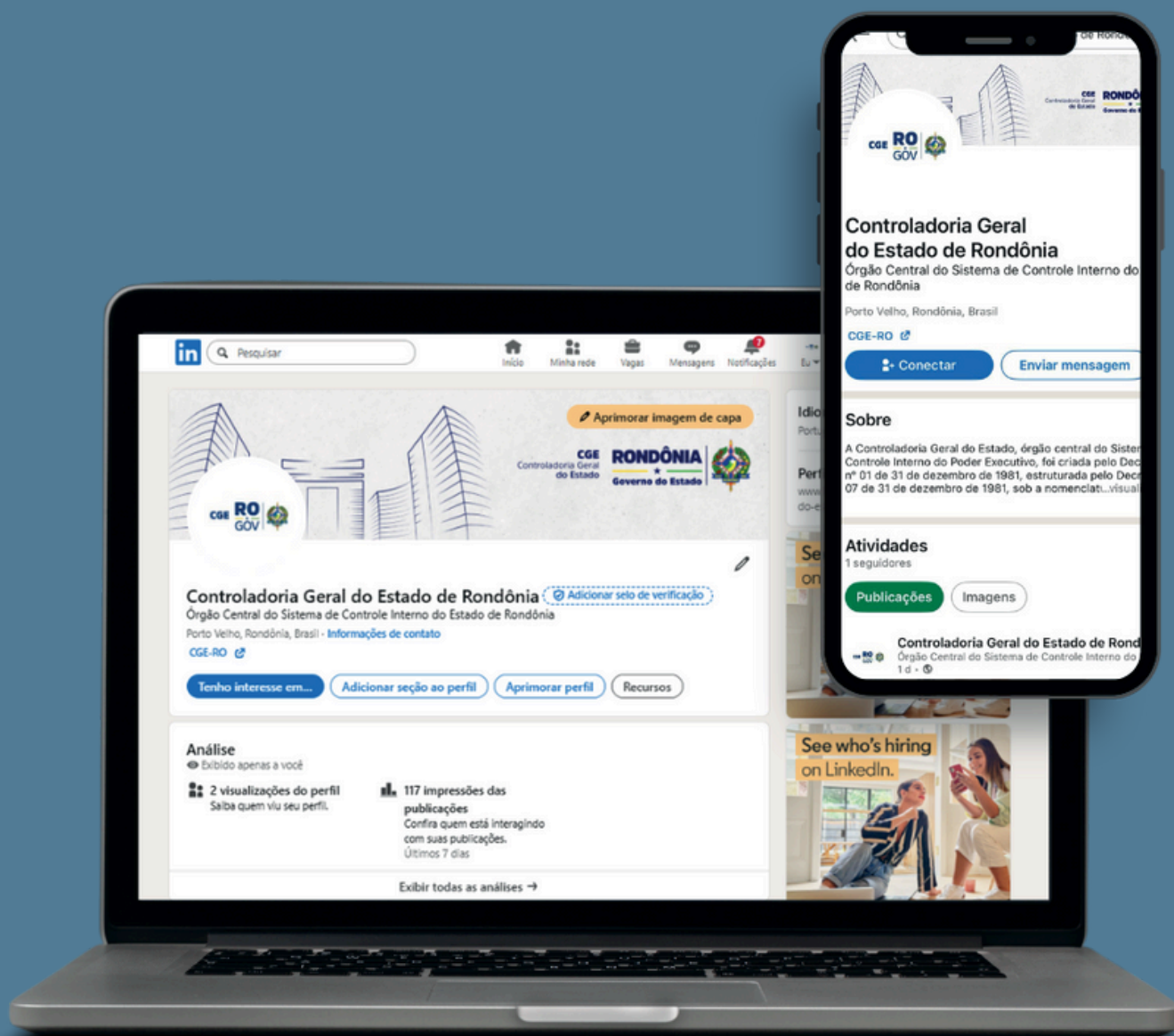
The screenshot displays the official website of the Government of Rondônia, specifically the CGE (Controladoria Geral do Estado) portal. The page features a blue header with the state logo and navigation links. The main content area is titled 'Notícias' and lists several news items with dates and brief descriptions. A sidebar on the right contains a search bar, a list of categories, and social media icons. The news items include:

- Fortalecimento da gestão pública é tema de capacitação promovida pelo governo de RO em Costa Marques** (30 de maio de 2025 | INTEGRAÇÃO)
- Instrução Normativa regulamenta diretrizes para fortalecer segurança da informação no governo de RO** (24 de maio de 2025 | SEGURANÇA CIBERNÉTICA)
- Destques das ações do governo de RO de 19 a 23 de maio** (23 de maio de 2025 | RESUMO DA SEMANA)
- Treinamento para uso do Portal de Atendimento de Tecnologia é realizado para técnicos em atendimento de formulários** (20 de maio de 2025 | CAPACITAÇÃO)
- Destques das ações do governo de RO de 12 a 16 de maio** (16 de maio de 2025 | RESUMO DA SEMANA)
- Controladoria de Rondônia é eleita para o Conselho Diretivo da Rede Nacional de Transparência e Acesso à Informação** (16 de maio de 2025 | TRANSPARÊNCIA)
- Proteção de dados, inovação e boas práticas são destacadas em 3º Encontro de Controles Internos** (15 de maio de 2025 | PROMOÇÃO DA INTEGRIDADE)
- Inovação, inclusão e integridade na gestão pública de Rondônia são destacadas no 3º Encontro de Controles Internos** (14 de maio de 2025 | INICIATIVA)
- "O controle interno na era da inovação e governança" marca início do 3º Encontro de Controles Internos do Poder Executivo** (13 de maio de 2025 | INTEGRIDADE)
- Fortes, corajosas e dedicadas, as mães rondonienses ajudam a construir um estado mais feliz** (11 de maio de 2025 | DIA DAS MÃES)
- Projeto "Estudante Auditor" expande atuação para escolas de cinco municípios de Rondônia** (10 de maio de 2025 | CIDADANIA ATIVA)
- Para fortalecer a cultura de integridade e transparência na gestão pública, Secom avança na implementação do Proin** (09 de maio de 2025 | TRANSPARÊNCIA)
- Destques das ações do governo de RO de 5 a 9 de maio** (09 de maio de 2025 | DESTQUES DA SEMANA)

# LINKEDIN

A rede ajuda a fortalecer sua imagem institucional, divulgar boas práticas, resultados de auditorias, projetos como o Estudante Auditor, além de valorizar o trabalho dos servidores e compartilhar conhecimento sobre integridade, governança e controle interno.

Com um perfil ativo no LinkedIn, a CGE se posiciona como referência em inovação pública, amplia sua visibilidade nacional e fortalece conexões com outras instituições e profissionais comprometidos com a boa gestão e a cidadania.



# PLANO DE INTEGRIDADE



# PLANO DE INTEGRIDADE

A Ascom da CGE tem ações exclusivas no Plano de Integridade da Controladoria e divide a responsabilidade com outras áreas em ações específicas:

- ✓ Promover, ampliar e fortalecer a cultura de integridade;
- ✓ Fomentar a inovação e a adoção de boas práticas na gestão pública;
- ✓ Estabelecer mecanismos eficientes de comunicação;
- ✓ Promover e facilitar a comunicação aberta, voluntária e transparente das atividades e dos resultados do Órgão ou Entidade, de maneira a fortalecer o acesso e controle da sociedade, nos atos e ações públicas.
- ✓ Incentivar ações colaborativas com os demais Órgãos de controle.



# ACOMPANHE A CGE

**PORTAL DE TRANSPARÊNCIA:** <https://transparencia.ro.gov.br/>

**PROIN:** <https://proin.ro.gov.br/>

**OUVIDORIA:** <https://rondonia.ro.gov.br/cge/institucional/ouvidoria-geral/>

## **ATENDIMENTO A IMPRENSA:**

[secomrondonia@gmail.com](mailto:secomrondonia@gmail.com)

[ascomcge.ro@gmail.com](mailto:ascomcge.ro@gmail.com)

## **ACESSO A INFORMAÇÕES GOVERNAMENTAIS:**

**E-Sic:** <https://esic.cge.ro.gov.br/>



<https://rondonia.ro.gov.br/cge/>



[@cge.ro](https://www.instagram.com/cge.ro)



[cgerondoniaoficial/](https://www.facebook.com/cgerondoniaoficial/)



[Controladoria Geral do Estado de Rondônia](#)

Governo do Estado de Rondônia  
Controladoria-Geral do Estado de Rondônia  
Assessoria de Comunicação

## PLANO DE COMUNICAÇÃO CGE

**Marcos José Rocha dos Santos**  
Governador do Estado de Rondônia

**Sérgio Gonçalves da Silva**  
Vice-Governador do Estado de Rondônia

**José Abrantes Alves de Aquino**  
Controlador-Geral do Estado de Rondônia

**Luiz Afonso Floriani**  
Controlador-Geral Adjunto do Estado de Rondônia

**Roseval Serrado Leite**  
Diretor Executivo

**Rosângela Aparecida da Silva**  
Secretária de Estado da Comunicação

Conteúdo:  
**Mirna Carolina**

Diagramação:  
**Larissa Batista**

Atualização do conteúdo:  
**Richard Neves**

Atualização da diagramação:  
**Vitória Gonzaga**

Direitos de imagem  
Freepik

**Porto Velho,  
Julho de 2025**

[ascom.cge@gmail.com](mailto:ascom.cge@gmail.com)

**CGE**  
Controladoria Geral  
do Estado

**RONDÔNIA**  
★  
**Governo do Estado**

